

FORMACIÓ INICIAL DE VOLUNTARIAT



Dades de contacte:

Jesús Sánchez Téllez

Coordinador de Voluntariat

jsanchez@projectehome.org

Twitter: @JesusSaTe

9329829875

www.projectehome.cat

Índex

Índex.....	1
QUÈ ÉS PROJECTE HOME?.....	2
FILOSOFIA	2
Richard Beauvais	3
CARTA FUNDACIONAL.....	3
BASES DEL MODEL TERAPÈUTIC.....	4
CENTRES QUE CONFORMEN PROJECTE HOME CATALUNYA	5
ORGANIGRAMA DE PROJECTE HOME CATALUNYA	8
EL VOLUNTARIAT A PROJECTE HOME CATALUNYA.....	9
Què no és voluntariat	9
Tasques del voluntariat.....	11
VOLUNTARIAT I FILOSOFIA DE PROJECTE HOME	12
1. - Projecte Home no s'entén sense el voluntariat.....	12
2. - La persona com principi i com a fi.....	12
3. - Sentit comunitari.....	13
4. La persona voluntària en continu procés de creixement.....	14
5. – Gratuïtat com a valor que defineix el voluntariat.....	14
FORMACIÓ I COMPROMÍS	15
QÜESTIONARI	17

La Formació inicial té la missió d'acollir i informar tota persona que tingui intenció de realitzar tasca com a voluntari amb Projecte Home Catalunya o bé ja l'estigui realitzant des de fa poc temps. Ofereix una visió general del que és Projecte Home, de com ho fem, dels programes que realitzem i de com ens organitzem. A més d'entendre quin és el paper que volem que porti a terme el voluntariat dins de l'entitat.

QUÈ ÉS PROJECTE HOME?

PROJECTE HOME CATALUNYA és una Organització No Governamental que es dedica a la prevenció, rehabilitació i reinserció social de les persones que pateixen una addicció. El seu àmbit territorial d'actuació és Catalunya.

Projecte home es va crear l'any 1995 i va néixer de la voluntat de la societat civil catalana, que va detectar la necessitat, i va impulsar una resposta no governamental per garantir l'accés a qualsevol ciutadà a un tractament de qualitat.

Aquest servei es presta de forma gratuïta, ja que partim de la convicció que qualsevol persona té dret a poder integrar-se socialment.

La titularitat legal és la Fundació Gresol Projecte Home.

Projecte Home Catalunya forma part de la ASOCIACIÓN PROYECTO HOMBRE d'àmbit estatal, que està integrada per 26 Centres a tota Espanya (amb més de 200 programes). Per on passen cada any més de 13.000 persones amb problemes d'addicció i els seus familiars. Cada Centre es gestiona de manera autònoma i compateix amb la resta el mètode terapèutic i la mateixa filosofia.

L'Associació:

- Declarada d'utilitat pública pel Govern Espanyol (29/12/93)
- És membre directiu de la Federació Mundial de Comunitats Terapèutiques.
- Està dotada d'un estatut consultiu davant del consell econòmic i social de les Nacions Unides en matèria de drogodependències.
- I presideix la RIOD (Red Iberoamericana de ONG's de Drogodependències).

FILOSOFIA

Som aquí, perquè no hi ha cap refugi on amagar-nos de nosaltres mateixos.

Fins que una persona no es confronta en els ulls i en el cor dels altres, s'escapa.

Fins que no permet que els altres comparteixin els seus secrets , no se n'allibera.

Si té por de donar-se a conèixer als altres, al final no es podrà conèixer a si mateix ni als altres.

Estarà sol. On podrem conèixer-nos millor sinó és en els nostres punts comuns?

Aquí, junts, una persona es pot manifestar clarament, no com el gegant dels seus somnis ni el nan de les seves pors, sinó com un home que forma part d'un tot amb la seva aportació als altres.

Sobre aquesta base ens podem arrelar i créixer, no sols com en la mort sinó vius per a nosaltres mateixos i per als altres.

Richard Beauvais

CARTA FUNDACIONAL

La nostre carta fundacional resumeix quins són els nostres principis bàsics:

- Programes educatius-terapèutics
- El procés és voluntari.
- Sense afany de lucre.
- Aconfessionals
- Apartidistes
- Rebuig de qualsevol tipus de violència
- Programa obert a totes les persones
- Dirigeix la seva atenció també a les famílies
- Al personal se li demana disponibilitat en el servei i professionalitat en la intervenció

Projecte Home Catalunya té com a missió promoure l'autonomia i dignitat de les persones, i treballa per el tractament i la prevenció de les drogodependències i altres addiccions.

BASES DEL MODEL TERAPÈUTIC

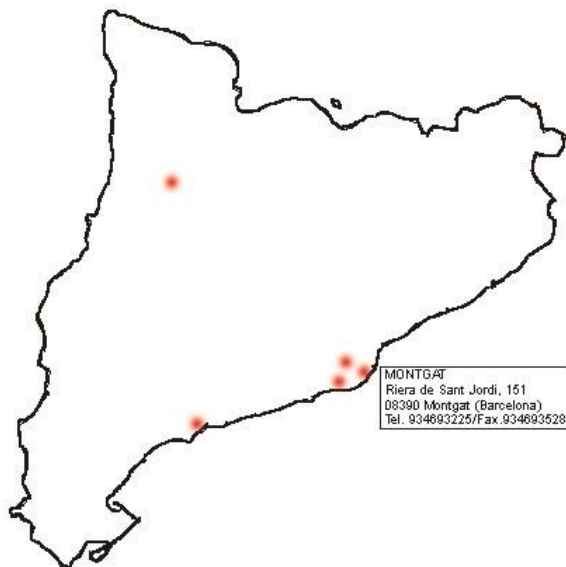
Treballem:

- Motivant cap el canvi personal.
- Afavorint el distanciament i la ruptura amb el món de les drogues.
- Estimulant la presa de consciència que el problema no és la droga sinó la mateixa persona.
- Aprofundint en l'autoconeixement amb el suport del grup.
- Acompanyant en la incorporació a la societat, la família i la feina.
- Donant suport a les famílies.

El voluntariat té un paper fonamental dins del procés terapèutic. El voluntariat funciona com model de referència i de normalització per a les persones que realitzen un programa educatiu-terapèutic. Permeten transmetre una nova perspectiva, que mostra que hi ha diverses formes de viure, i que és possible viure sense drogues. Mostren uns valors espontanis que són intrínsecs a la nostra forma d'entendre l'activitat voluntària com són la responsabilitat, compromís, la gratuïtat, l'altruisme, etc. que permeten desenvolupar relacions socials més ètiques i solidàries.

CENTRES QUE CONFORMEN PROJECTE HOME CATALUNYA

Mapa Catalunya (punts al mapa i informació de contacte)



Montgat

Riera de Sant Jordi, 151. 08390 Montgat (Barcelona). Tel. 93 469 32 25 Fax. 93 469 35 28

Barcelona

Gran Via de les Corts Catalanes, 204 bis, Local 7. 08004 Barcelona. Tel. 93 298 98 75 Fax 93 298 92 43

Montcada i Reixac

Carretera de la Vallensana, 24 (BV-5011) km.8. 08110 Montcada i Reixac (Barcelona). Tel. 93 564 50 76 Fax. 93 575 25 32

Tarragona

Carrer Pons d'Icart s/n (Hotel d'Entitats de Tarragona, Edifici Pàrquing La Pedrera, despatx núm.11). 43003 Tarragona. Tel. 977 216 383

Lleida

Carrer Josep Rosell (**Centre Cívic Tarraquet**), 8-10. CP 25620. Tremp (Lleida) Tel. 695 807 908

ATENCIÓ I TRACTAMENT

Primera atenció: Orientació i diagnòstic per adolescents i adults, assessorament a familiars i derivació a centres de tractament. Modalitat presencial, telefònica i 'online'.

Comunitat Terapèutica: Programa residencial o de dia per a persones adultes amb consum de llarg recorregut, amb una alta desestructuració personal, social i laboral i amb una necessitat d'atenció continuada.

Programa de Reinserció: Programa ambulatori per a persones que han acabat amb èxit la fase de tractament a la Comunitat Terapèutica i que té com a objectiu promoure la seva integració social, laboral i l'autorealització personal.

Projecte Jove: Programa terapèutic i educatiu per a adolescents i joves de 13 a 23 anys amb un consum problemàtic de drogues.

Centre de Dia d'Adults: Servei per a persones adultes que necessiten un tractament de menor exigència. Inclou un menjador social que serveix àpats diaris per a les persones usuàries.

Programa Nocturn: Programa de tractament ambulatori que es porta a terme els vespres amb persones adultes que necessiten conciliar l'horari laboral amb el tractament.

Pis de Reinserció: Pis de suport amb alta supervisió terapèutica per a persones en tractament.

Pisos pont: Pisos de baixa supervisió terapèutica per a persones que estan en l'última fase del tractament i que necessiten un habitatge temporal per a reforçar el seu procés d'integració social i laboral.

Servei d'Atenció de les Addiccions a Tarragona i Lleida: Orientació i diagnòstic per a adolescents i adults, assessorament a familiars, derivació a centres de tractament, acompanyament a la reinserció laboral, mesures penals alternatives per a persones amb drogodependències i programes de prevenció per a centres educatius i empreses.

Post-seguiment: Servei que transcorre durant el primer any després de la finalització del tractament de qualsevol dels programes. L'objectiu és fer un seguiment a través d'entrevistes per revisar si la persona manté un estil de vida saludable i prevenir possibles recaigudes.

Serveis de suport:

Servei d'inserció-laboral: orientació formativa, laboral i de suport en la recerca de feina per a aquells usuaris i usuàries que avancen favorablement en el tractament. Amb el suport del programa *Incorpora* de "la Caixa".

Servei jurídic-penal: Atenció a usuaris i usuàries per a una gestió adequada i responsable d'aquelles problemàtiques judicials relacionades amb l'addicció. També es fomenta la consecució de mesures penals alternatives a l'ingrés a presó que la pròpia llei ofereix.

Servei mèdic-psiquiàtric: servei per a persones usuàries que desitgin sol·licitar visita mèdica i psiquiàtrica d'altres serveis externs durant el seu tractament.

Servei d'atenció a les famílies: Les famílies de les persones amb problemes d'addiccions també necessiten ajuda i és important que puguin participar en el procés de rehabilitació. Si els familiars són corresponsables i col·laboren amb l'equip de professionals el pronòstic millora. Per això, durant el tractament les famílies (pares, mares, parelles, germans o amics) assisteixen a grups d'ajuda mútua, grups de comunicació (de traspàs d'informació), escola de pares...

Associació de Familiars i Amics de Projecte Home dona suport en la tasca d'atendre les necessitats de les famílies que acudeixen a Projecte Home. A banda d'aquest suport, l'associació també col·labora en la captació de fons amb accions com ara la loteria de Nadal o el mercat solidari.

PREVENCIÓ

Escolar

Entre Tots: Programa de prevenció universal adreçat a alumnes de secundària, pares, mares i professorat per a promoure les habilitats per a la vida i els factors de protecció davant el consum de drogues i altres addiccions.

Adolescents i joves

Trencaclosques: Programa de prevenció selectiva per a nois i noies entre 16 i 21 anys en situació de risc de consum. S'adreça a alumnes de Cicles Formatius, PQPIs, Centres Oberts i CRAEs, entre d'altres.

Famílies

A Temps: Programa de prevenció selectiva per a pares i mares amb fills entre 12 i 18 anys que ja han iniciat el consum de drogues i/o es relacionen en entorns i col·lectius de risc.

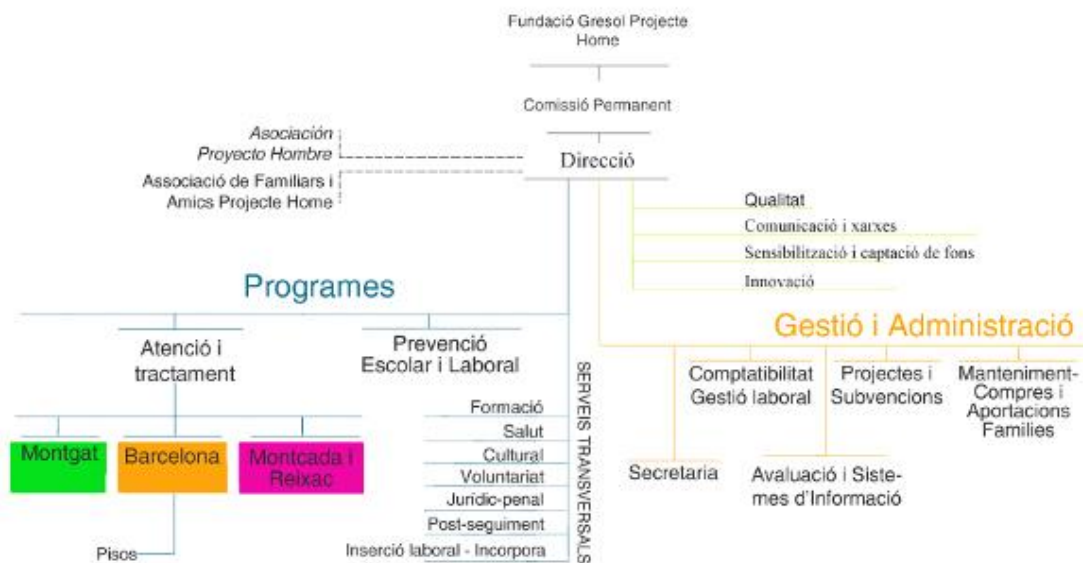
Àmbit laboral

Prevenció a les empreses: A través d'un acord amb la Fundació PIMEC Acció Social, es porten a terme accions preventives per a empreses per aprofitar l'àmbit laboral com a espai idoni per a la prevenció de conductes de risc com el consum d'alcohol i altres drogues.

On-line

Formació virtual a través del portal de l'Asociación Proyecto Hombre www.formacionph.es. Cursos de prevenció universal i selectiva per a l'àmbit familiar, escolar, laboral com a alternativa o complement a la formació presencial.

ORGANIGRAMA DE PROJECTE HOME CATALUNYA



L'organització "Fundació Gresol Projecte Home" es compon per un Patronat, el qual té una comissió permanent, i és l'encarregada de designar la direcció de l'entitat. D'aquesta direcció depenen les àrees de gestió i administració que s'encarreguen de la comptabilitat, projectes, manteniment, etc.; Les Àrees transversals que serien la formació, salut, cultural, voluntariat, avaluació i jurídica; i l'Àrea de Programes on es troben Prevenció escolar, laboral, atenció i tractament, que serien Primeres Entrevistes, Centre de dia d'adults, Comunitat terapèutica, Reinserció, Nocturn i Joves.

EL VOLUNTARIAT A PROJECTE HOME CATALUNYA

El voluntariat és un exercici de consciència i de responsabilitat ciutadana que impulsa la ciutadania a participar i intervenir en accions que beneficien l'interès general. La clau del voluntariat social és que s'apropa als problemes de les persones excloses: des d'un trobament humà que descobreix el seu potencial transformador, i la seva labor influeix, canalitza o promou un canvi cap a una societat més justa, responsable i solidària.

"Molta gent petita en molt llocs petits faran coses petites que transformaran el món".

Leo Buscaglia

Des dels nostres orígens els plantejaments que ens mouen són els de la solidaritat, la gratuïtat i el compartir. És per això que l'esperit del voluntariat és clau en l'engranatge de l'entitat. Forma part de la nostra identitat i ens permet transmetre els nostres valors i expressar millor l'estil dels programes terapèutic-educatius.

L'acte de realitzar un voluntariat, s'entén com un acte lliure, com a resposta de l'individu en fer front a una realitat amb la qual es mostra en disconformitat i en tot moment com un acte conseqüent i compromès.

A més el voluntariat a Projecte Home tractarà d'evitar caure en el paternalisme, així com només en actuar des de la sensibilitat, actuar per lliure o creure's autosuficient o no formar-se de manera adequada.

Què no és voluntariat

- **Mà d'obra barata:** En un món on la feina és escassa, és molt fàcil tenir la temptació de cobrir amb voluntaris llocs de feina, deixant de crear llocs de treball que poden ser evidents i necessaris.
- **Intrusió a l'activitat professional:** Els voluntaris no han d'accedir a labors dels professionals. S'ha d'exigir que determinats llocs estiguin coberts per professional específicament preparats per a ells.
- **Pràctiques professionals:** El servei voluntari no ha de reduir-se a una mera via per aconseguir pràctiques professionals, que només tenen en comú que no són retribuïdes econòmicament. El voluntariat i les pràctiques es diferencien essencialment en l'altruisme del voluntariat i que les pràctiques estan mogudes per un interès acadèmic i/o d'experiència professional. Altra cosa és que, a posteriori, qui ha desenvolupat tasques de voluntariat, les aporti com a experiència prèvia en el seu CV, obtenint amb ell un benefici legítim.
- **Assistencialisme:** El respecte com factor essencial de la relació solidària desenvolupada mitjançant el voluntariat, no es pot reduir únicament a

l'assistencialisme, ni és compatible amb una actitud paternalista. El voluntariat no és algú que cobreix necessitats com si aquest a qui esta atenent fos inferior en dignitat o valor.

- **Paternalisme:** Perquè no s'han de crear situacions de dependència en el temps. El voluntariat intenta ajudar els més oprimits acompanyant-los en el seu empoderament i aconseguint ser més dignes, que siguin subjectes actius de la seva pròpia existència i que lluitin contra la seva discriminació i trobin el lloc que els correspon en la societat.
- **Caritat:** Afirmar Mesa Bouzas que: “la caritat que en un principi tenia un significat profund d’amor i solidaritat real amb el pròxim, s’ha anat transformant en mera almoïna, aquestes monedes que portem a la butxaca i llencem al vagabund, que estira la seva mà”. El voluntariat social no ha de practicar, en cap cas, aquest tipus de caritat. La caritat del voluntariat social ha de prendre la forma de solidaritat eficaç, de la cerca de les arrels que generen el problema i, recerca també, junt amb els oprimits, de solucions a aquestes situacions.
- **Beneficència:** La relació que volem crear entre les persones que ajuden i l'ajudat, no parteix d'una suposada superioritat del voluntariat respecte del beneficiari. Això portaria a situacions d'injustícia.

TASQUES DEL VOLUNTARIAT

Les tasques habituals del voluntariat formen part de les àrees que conformen l'organització, i tracten d'aprofitar les capacitats i potencialitats del voluntariat. Les principals àrees són les següents:

1) Àrea Terapèutica:

- a) Seguiments de la Comunitat Terapèutica
- b) Suport del grup de famílies
- c) Suport del grup de parelles
- d) Acompanyaments tardes
- e) Acompanyaments Nits
- f) Realitzar i corregir proves i qüestionaris

2) Àrea de salut:

- a) Seminaris mèdics destinats a famílies i usuaris
- b) Coordinació amb centres mèdics.

3) Àrea cultural:

- a) Classes escolars
- b) Tallers esportius
- c) Tallers Lúdics
- d) Acompanyaments caps de setmana
- e) Hort

4) Àrea de gestió:

- a) Atenció telefònica
- b) Organització d'esdeveniments
- c) Suport de l'àrea jurídica
- d) Suport de la gestió del RRHH
- e) Gestió de l' Administració.
- f) Recolzament a la gestió de compres.

VOLUNTARIAT I FILOSOFIA DE PROJECTE HOME

1. - Projecte Home no s'entén sense el voluntariat.

El Voluntariat no és part, és la senya d'identitat Projecte Home.

El Voluntariat en Projecte Home és constitutiu, és essència de Projecte Home.

En la missió de Projecte Home és inherent la presència dels voluntaris com a agents coparticipants en processos terapèutics i educatius.

Va unit des del seu origen i en l'origen de cadascun dels nostres centres: que neix des de la sensibilitat d'altres entitats lligades al voluntariat i amb persones voluntàries.

Aquests valors es comparteixen amb totes les persones que pertanyen a Projecte Home, ja no només el voluntari, ja que és part essencial de la Filosofia de treball i existència de Projecte Home.

La persona voluntària constitueix per als nostres usuaris models referencials d'identificació, models de societat solidària, i facilitadors d'escolta activa.

El voluntari realitza una tasca pròpia integrada dins de l'equip. Tota la seva actuació està coordinada, i potencia el treball en equip (tant entre el personal voluntari com entre el personal remunerat i entre ambdós).

El Voluntariat en Projecte Home, té inquietud per contribuir amb la seva acció a la transformació social.

El Voluntariat:

- És Projecte Home.
- Va unit des de l'origen de P.H.
- És un model de referència.
- Coparticipant en l'acció terapèutica -educativa.
- Agent de transformació social.

2. - La persona com principi i com a fi

El Valor és la persona, no només la seva acció.

Projecte Home té en compte la persona voluntària. Valora el voluntariat no per la seva acció, sinó per la seva persona.

El valor que es dona a la persona en sí mateixa, fa que el voluntari que participa en l'Entitat, al seu torn cuidi la persona que acompanya, anima, escolta, treballa,

...reconeixent i veient-la en la seva essència. Respectant els ritmes i temps de les persones.

Reconèixer la persona voluntària, vol dir que des de P.H. se l'ajudi a definir el seu espai dins del Centre, la tasca, la seva motivació, la relació amb els usuaris,...Que trobi el seu lloc, així com proporcionar espais de trobada amb els altres. Aquest itinerari ha d'ajudar el voluntariat a identificar-se i implicar-se cada vegada més amb l'organització en la qual participa, amb P.H.

La persona voluntària:

- Reconeixement de la persona.
- Projecte Home dóna acompanyament.
- Respecta els ritmes i temps personals.
- Projecte Home proposa un itinerari per al voluntariat.

3. - Sentit comunitari.

Voluntariat de i per a Tots.

En P.H és important treballar des d'una estructura del context de comunitat, i integrar el millor de cadascun, amb el que suposa ruptura de l' individualisme.

La persona voluntària va més enllà d'identificar-se amb una tasca determinada. El seu sentit de pertinença ha d'anar més lluny: ha d'anar a una idea global del voluntariat, amb els valors que se'n propugnen.

Aquests valors són els que ens obren a altres formes de relacionar-nos amb el món, (gratuïtat, solidaritat, compartir, respecte,...), va més enllà de l' individualisme i potencia el sentit de pertinença a un grup o comunitat.

No hi ha un voluntari "NOSTRE" sinó un voluntariat de "TOTS". L'arrel del voluntariat és el "NOSALTRES", el col·lectiu, no l'individual.

Es promou un treball comunitari tant cap a dins de l'organització com cap a fora, i s'aposta pel treball en Xarxa. I aquest treball en Xarxa contribueix a la transformació social.

Comunitari:

- Voluntariat de TOTS.
- Valors que ens obren cap a altres formes de relacionar-nos.
- Treball comunitari: dins de P.H. i cap a d'altres, en xarxa.
- Una acció que provoca transformació social.

4 La persona voluntària en continu procés de creixement.

El voluntariat de P.H. està obert cap i per al canvi, s'adapta a les novetats.

En Projecte Home estem permanentment oberts als processos de canvi. Això respon a una concepció dinàmica de la vida en què tots estem immersos. On tothom ha d'estar en clau d'aprenentatge, en procés continu de formació i creixement.

Un procés del qual també participa el voluntariat que acompanya altres persones, que es troben al mateix temps en procés de coneixement i creixement personal.

Projecte Home creu en el canvi de la persona. Una creença que és compartida amb el voluntariat, accepta incondicionalment i s' implica en els processos individuals de les persones.

Procés de Creixement:

- Entitat oberta als processos de canvi.
- Voluntariat flexible, que s'adapta a les novetats.
- Creu en les possibilitats del canvi de les persones.
- Acceptació incondicional de les persones.

5. – Gratuïtat com a valor que defineix el voluntariat.

La gratuïtat és un dels valors intrínsecs a la persona voluntària.

La mesura de l'acció del voluntari no està en el que rep, sinó en el que dona. Un dels principals valors que aporta la persona voluntària a l'acció terapèutica i educadora de P.H. és la generosa entrega del seu saber fer, del seu temps, del seu coneixement,...de la seva persona.

Un servei, una tasca per la qual la persona voluntària, no rep contraprestació econòmica. No obstant això, "li és retornat" en una altra sèrie de contraprestacions que són producte de la trobada amb l'altre i el creixement personal, assenyalat anteriorment.

Un "estímul" que es veu reforçat amb la pròpia satisfacció, el benestar per contribuir a transformar el seu entorn, a millorar situacions de dolor, de sofriment,...aportant als altres vida i esperança, encara a costa, de vegades, del seu propi malestar.

Des de la gratuïtat, com a valor de partida, els nostres voluntaris posen en joc altres valors que complementen la seva aportació: honestat, responsabilitat, compromís, constància, permanència, solidaritat, respecte, entre molts.

I una coherència d'aquests valors amb la seva vida. Es despullen de forma generosa de les seves ideologies, idees polítiques, creences, opinions, quan realitzen la seva acció voluntària.

Valors del Voluntariat:

- Donar sense esperar res a canvi.
- La seva "recompensa": la trobada amb l'altre i el creixement personal.
- Transmissor de valors.
- Valors que marquen l'estil de vida.

Aquests Principis Filosòfics del Voluntariat de Projecte Home, es complementaran amb:

- Les estratègies, són principis teòrics que neixen de la filosofia.
- La tècnica, que es refereix a la metodologia utilitzada.

Els mitjans, les activitats concretes que es desenvolupen.

FORMACIÓ I COMPROMÍS

Existeixen una sèrie de formacions comuns i inicials com aquesta, l'on-line, que ofereixen informació de manera general. A mesura que cada voluntari "s'especialitza" podrà rebre una formació específica. Per últim existeixen unes trobades de formació transversals que tractaran de dinamitzar la seva experiència amb nosaltres.

Quan es produeix la incorporació definitiva? És realitza un cop fetes totes les formacions i signat el compromís. Aquest és un document informal que tracta de profunditzar el temps i l'activitat que el voluntari adquireix amb l'organització. Recull i informa de la normativa interna. La seva signatura és totalment lliure i voluntària.

Per contactar amb nosaltres es pot trucar al telèfon 93 469 32 25, escriure a Riera de Sant Jordi 151. 08390 MONTGAT (BARCELONA) o bé en els següents correus electrònics jsanchez@projectehome.org.

A més en cada programa, hi ha un responsable de voluntariat amb el que podreu contactar en qualsevol moment.

QÜESTIONARI

1. Per què és important realitzar la formació INICIAL?
 - A. Perquè és un requisit administratiu.
 - B. Per tenir un coneixement exhaustiu de l'entitat.
 - C. Per conèixer les funcions del voluntariat dins de l'entitat.
 - D. Les respostes b i c son correctes.

2. Projecte Home Catalunya neix el 1995 amb l'objectiu...
 - A. De crear un negoci amb les persones en tractament.
 - B. Per donar una resposta no governamental i garantir l'accés a qualsevol ciutadà.
 - C. Per donar resposta a una realitat social mitjançant metodologies assistencialistes.
 - D. Les respostes a i c són correctes.

3. Els principis de la carta fundacional són:
 - A. Programes educatius-terapèutics, El procés és voluntari, Sense afany de lucre, Confessionals, Partidistes, Rebuig de qualsevol tipus de violència, Programa obert a totes les persones, Atenció també a les famílies, Disponibilitat en el servei i professionalitat en la intervenció.
 - B. Programes educatius-terapèutics, El procés és voluntari, Sense afany de lucre, Aconfessionals, Apartidistes, Rebuig de qualsevol tipus de violència, Programa obert a totes les persones, Atenció també a les famílies, Disponibilitat en el servei i professionalitat en la intervenció.
 - C. Programes educatius-terapèutics, El procés no és voluntari, Amb afany de lucre, Aconfessionals, Apartidistes, Rebuig de qualsevol tipus de violència, Programa obert a totes les persones, Atenció també a les famílies, disponibilitat en el servei i professionalitat en la intervenció.

4. Projecte Home té com a missió...
 - A. La desintoxicació de la persona.
 - B. Promoure l'autonomia i dignitat de les persones.
 - C. Assistir i protegir les persones que pateixen una drogaddicció.

5. El voluntariat per a Projecte Home Catalunya és una...
- A. Mostra que hi ha diverses formes de viure, i que és possible viure sense drogues.
 - B. Funciona com un model de referència i de normalització.
 - C. Mostra una sèrie de valors intrínsecs com són la responsabilitat, el compromís, la igualtat, l'altruisme...
 - D. Totes les anteriors son correctes.
 - E. Totes les anteriors No son correctes.
6. El voluntariat per a Projecte Home Catalunya és una...
- A. Una forma d'ajuda a persones excloses de forma paternalista.
 - B. Una forma de participació ciutadana per a fer front a un problema.
 - C. Una forma d'aconseguir beneficis econòmics.
7. El sentit comunitari del voluntariat és...
- A. Identificar-nos amb una tasca determinada
 - B. Formar part d'una entitat.
 - C. Formar part d'un Tot. I entendre les implicacions de les nostres accions.
8. Els valors del voluntariat són:
- A. Constància, compromís, respecte, responsabilitat.
 - B. Gratuïtat, honestedat, solidaritat.
 - C. Sensibilitat, assistencialisme.
 - D. Les respostes b i c són correctes.
 - E. Les respostes a i b són correctes.

Un cop finalitzades la formació on-line i el qüestionari heu d'enviar els resultats per e-mail a jsanchez@projectehome.org

Exemple:

Jesús Sánchez:

Resultats: 9-A
10-D